

Chapitre 10 - Les inégalités de développement

Christophe Viscogliosi

CPGE ECG1 - ESH

Avril 2024

Sommaire

- 1 Comment rendre compte des inégalités de développement ?
 - Choisir les bons mots
 - Choisir les bons chiffres
- 2 Comment évoluent les inégalités de développement ?
- 3 Comment expliquer les inégalités de développement ?

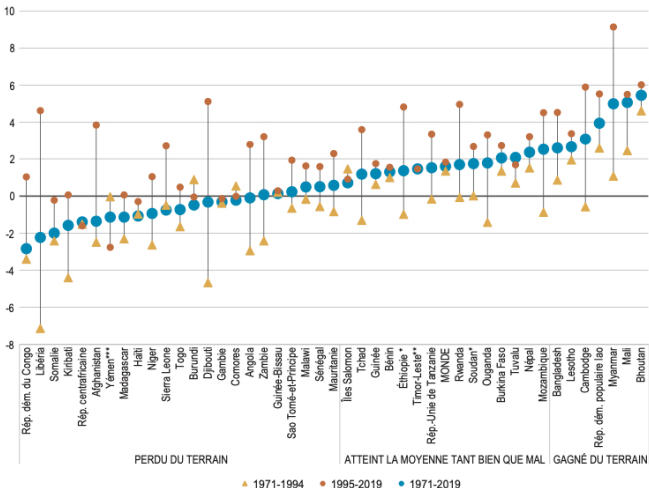
Choisir les bons mots

- Le choix des mots reflète une conception du développement
 - Logique de troisième bloc : "Le tiers-monde"
 - Logique de croissance économique : "pays en voie de développement", "pays en développement"
 - Logique géographique : "pays du Sud"
- Le choix des mots pour préciser la situation des pays en développement
 - Les pays émergents, notamment les BRIC
 - Les pays les moins avancés (PMA)
 - 3 critères de classification pour les PMA : le revenu par habitant, indice de capital humain, indice de vulnérabilité économique et environnemental

Les pays les moins avancés (PMA)

Figure 2.4

Taux de croissance annuel moyen du PIB réel par habitant des PMA (1971-2019)



Source : Calculs du secrétariat de la CNUCED, d'après la base de données UNCTADStat (date de consultation : avril 2021).

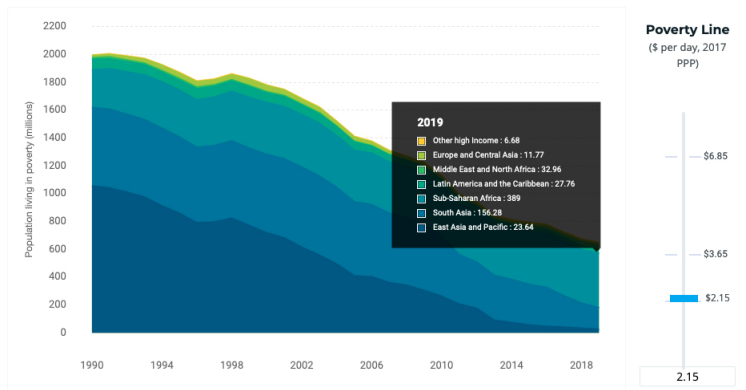
Choisir le bon indicateur monétaire

- Choisir le bon indicateur monétaire
 - La Banque mondiale utilise le revenu national brut
 - 4 catégories de pays à partir du RNB : Les économies à faible revenu, les économies à revenu intermédiaire (tranche inférieure), les économies à revenu intermédiaire (tranche supérieure), les économies à haut revenu
 - les économies à revenu intermédiaire (tranches supérieure et inférieure) = économies en développement
 - Pour la Banque mondiale, seuil de pauvreté = 2,15\$

Document n°2. Ratio de la population en-dessous du seuil de pauvreté extrême en 2019

	Moins de 2,15\$ par jour (PPA)
Afrique subsaharienne	35,1
Amérique latine et Caraïbes	4,3
Asie de l'Est et Pacifique	1,1
Asie du Sud	8,5
Europe et Asie centrale	2,4
Moyen-Orient et Afrique du Nord (2018)	7,5

Choisir le bon indicateur monétaire



Choisir le bon indicateur de développement

- Les indicateurs de la Banque mondiale ne sont que monétaires
- Création de l'IDH par le PNUD en 1990 pour évaluer le niveau de développement : espérance de vie à la naissance, durée de scolarisation, RNB/hab
- Limites : classement similaire souvent au RNB/hab, non prise en compte des questions environnementales, la pondération pose question
- D'autres indicateurs du développement ont été construits : indice de développement humain ajusté aux inégalités (IDHI), Indice des inégalités de genre (IIG), indicateur de pauvreté multidimensionnelle.

Choisir le bon indicateur de développement

Document n°4. Exemples d'IDH en 2021

Classement	Pays	IDH	Espérance de vie à la naissance	Durée moyenne de scolarisation en années	Durée attendue de scolarisation en années	RNB/habitant en \$ (PPA)
1	Suisse	0,962	84	13,9	16,5	66 933
21	Etats-Unis	0,921	77,2	13,7	16,3	64 765
28	France	0,903	82,5	11,6	15,8	45 937
42	Qatar	0,855	79,3	10	12,6	87 134
79	Chine	0,768	78,2	7,6	14,2	17 504
191	Soudan du Sud	0,385	55	5,7	5,5	768

Source : PNUD, [Rapport sur le développement humain 2021/2022](#)

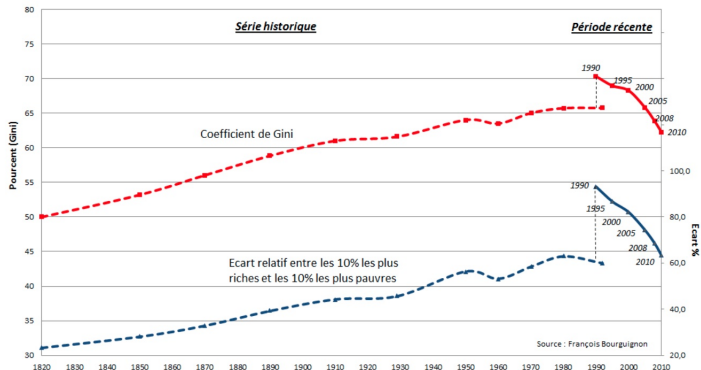
Sommaire

- 1 Comment rendre compte des inégalités de développement ?
- 2 Comment évoluent les inégalités de développement ?
 - Les inégalités de développement entre les pays
 - Les inégalités de développement au sein des pays industrialisés
 - Les inégalités au sein des pays en développement
- 3 Comment expliquer les inégalités de développement ?

Des inégalités de développement entre pays encore fortes

- RNB/Hab = écart de revenu est en moyenne de 1 à 14 entre les pays à développement humain très élevé (43 752\$) et les pays à développement humain faible (3009\$) en 2021
- Santé = espérance de vie est de 78,5 ans en moyenne dans les pays à développement humain très élevé et de 61,3 ans en moyenne dans les pays à développement humain faible en 2021
- Éducation = la durée moyenne de scolarisation est en moyenne de 12,3 ans dans les pays à développement humain très élevé et de 4,9 années dans les pays à développement humain faible en 2021

Évolution de l'inégalité mondiale depuis 1820 par F. Bourguignon

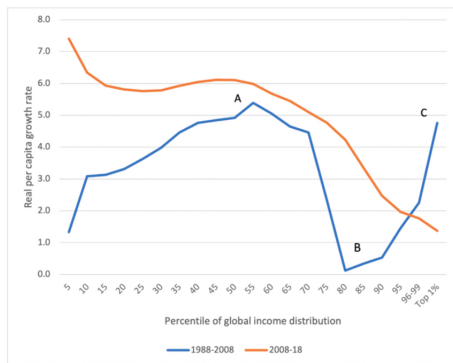


Source : Version actualisée du graphique p.19 de « La mondialisation de l'inégalité »

<http://ses.ens-lyon.fr/images/stats-a-la-une/evolution-inegalite-mondiale-gini-ecart-bourguignon.png>

Les inégalités de développement entre pays ont tendance à se réduire depuis les années 1980 en termes de revenus

Document n°6. Le graphique de l'éléphant réactualisé



Source: [Milanovic B.](#), « Inégalités mondiales. Les destin des classes moyennes, les ultra-riches et l'égalité des chances » (2019) et « [Global income inequality: time to revise the elephant](#) » (2022)

percentile of global income distribution

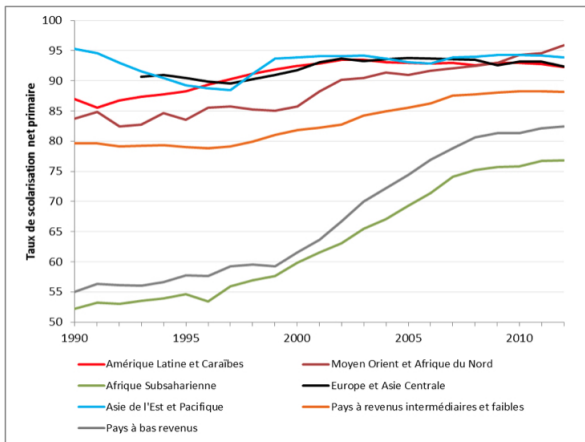
En termes d'espérance de vie

Document n°7. Espérance de vie à la naissance dans le monde (Par grande région, en années)

	1950 - 1955	1960 - 1965	1970 - 1975	1980 - 1985	1990 - 1995	2000 - 2005	2010 - 2015	Évolution 1950-2015
Europe	63,7	69,2	70,6	71,6	72,7	73,8	77,2	13,5
- Europe de l'Ouest	67,7	70,5	71,8	74,2	76,5	78,9	81,1	13,3
- Europe de l'Est	60,4	68,4	69,2	68,7	68,3	67,9	72,2	11,9
- Europe du Nord	68,9	71,2	72,4	74,0	75,7	77,9	80,5	11,7
- Europe du Sud	63,8	68,2	71,3	74,1	76,2	78,8	81,1	17,3
Amérique du Nord	68,7	70,2	71,6	74,5	75,9	77,4	79,2	10,4
Amérique latine et Caraïbes	51,3	56,8	61,2	64,9	68,4	72,1	74,7	23,4
Asie	42,3	46,5	56,5	61,6	65,2	68,7	71,8	29,5
- Asie de l'Est	45,6	47,0	62,9	68,7	70,8	74,2	76,8	31,2
- Asie du Sud-Est	46,5	52,8	56,7	62,0	65,7	68,1	70,5	24,0
- Asie centrale et du Sud	37,5	43,9	49,8	55,2	59,9	64,1	68,0	30,5
- Asie de l'Ouest	43,8	50,1	57,0	62,6	67,3	70,9	72,8	29,0
Océanie	61,6	64,4	66,9	70,4	73,0	75,7	77,9	16,4
Afrique	37,5	42,3	46,5	50,5	51,7	53,7	60,2	22,8
- Afrique du Nord	42,3	48,6	53,2	59,8	64,6	67,9	71,1	28,8
- Afrique australe	47,8	52,4	56,1	58,2	61,9	53,2	59,3	11,5
- Afrique centrale	36,9	40,0	44,0	47,1	48,5	50,8	57,4	20,5
- Afrique de l'Ouest	33,6	37,6	41,8	46,7	48,1	49,3	54,7	21,2
Pays développés	64,8	69,5	71,1	72,9	74,2	75,6	78,4	13,6
Pays moins développés	41,7	46,2	54,9	59,5	62,5	65,5	69,1	27,4
Monde	47,0	51,2	58,1	62,1	64,6	67,2	70,8	23,8

En termes de scolarisation

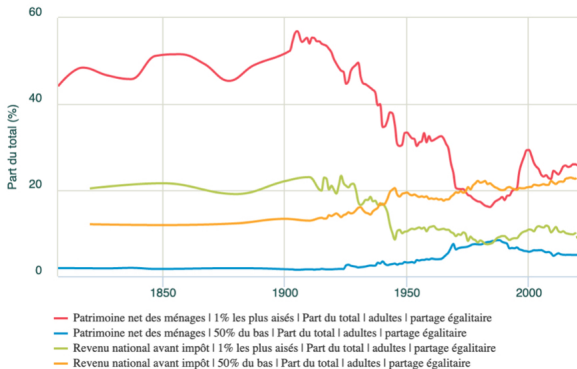
Document n°8. Evolution du taux de scolarisation en primaire depuis 1990 dans le monde



Source : <http://www.bsi-economics.org/460-acces-qualite-education-pays-developpement>

Les inégalités au sein des pays industrialisés - Ex : France

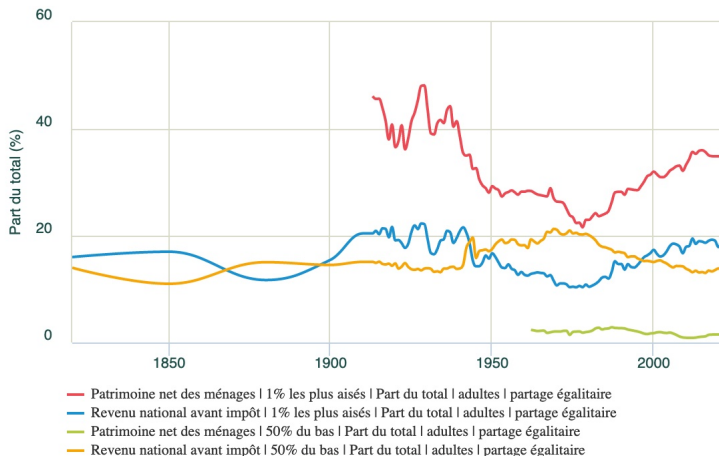
Document n°12. Inégalités de revenu et de capital, France, 1807-2021



Source : World inequalities database

Les inégalités au sein des pays industrialisés - Ex : USA

Inégalités de revenu et de capital, États-Unis, 1820-2021



Forte progression des inégalités économiques au XIX^{ème} siècle

- Part du revenu total perçu par les 10% des Français les plus riches passe de 48% en 1800 à 52% en 1910
- Part du patrimoine privé détenue par les 1% des Français les plus riches passe ainsi de 44% en 1800 à 55% en 1910
- La ville de Paris comptait 500 000 rentiers à la veille de la Première Guerre mondiale
- Politique redistributive insuffisante

Réduction des inégalités entre début du XX^{ème} et années 1980

- Baisse des inégalités de revenus et de la concentration patrimoniale
- Simon Kuznets est l'un des premiers économistes à faire ce constat en 1953. Explication : Courbe en U inversée de Kuznets
- Explication exogène de cette baisse des inégalités par T. Piketty (2019) : rôle des deux guerres mondiales
- Explication endogène de la baisse des inégalités par B. Milanovic (2019) : la première guerre mondiale provient du niveau trop élevé des inégalités économiques qui comprime la demande.

Nouvelle hausse des inégalités depuis le début des années 1980

- Hausse des inégalités de revenus bien plus forte aux Etats-Unis qu'en Europe
- Hausse des inégalités patrimoniales bien plus fortes aux Etats-Unis qu'en France
- Explication exogène de cette baisse des inégalités par T. Piketty (2019) : rôle de l'idéologie propriétaire avec une baisse des taux d'imposition sur le capital et les revenus
- Explication endogène de la baisse des inégalités par B. Milanovic (2019) : le modèle TOP avec la technologie (T), l'ouverture (O) et du politique (P)

Les inégalités internes sont plus fortes dans les PED que dans les pays industrialisés

- en 2021, les inégalités étaient responsables d'une baisse de 12,3% de l'IDH dans les pays à dév hu très élevé et de 30,7% dans les pays à dév hu faible
- C'est en Afrique subsaharienne que les inégalités ont le plus d'effet sur le développement humain (30%) contre 20,3% en Amérique Latine.

Les inégalités de santé, d'éducation et genre sont importantes

- Les inégalités face à la santé restent très fortes dans les PED. L'accès aux progrès médicaux profite surtout aux populations les plus favorisées et la malnutrition des plus démunis entraîne morbidité, hypotrophie physique. . .
- L'accès à l'éducation est également très variable. La durée de la scolarisation est plus courte pour les enfants les plus pauvres, surtout lorsqu'ils évoluent dans des milieux ruraux et/ou lorsque l'école est payante
- En 2021, l'indice d'inégalité de genre était de 0,155 pour les pays à développement humain très élevé contre 0,577 dans les pays à développement humain faible

Sommaire

- 1 Comment rendre compte des inégalités de développement ?
- 2 Comment évoluent les inégalités de développement ?
- 3 Comment expliquer les inégalités de développement ?
 - Le sous-développement, un retard de développement ?
 - Le dualisme, un obstacle au développement ?
 - Le sous-développement s'expliquerait par la domination exercée par les pays développés

Le sous-développement, un retard de développement

- Approche libérale de Rostow (1960) à propos des étapes de la croissance économique : "le pays le plus développé industriellement ne fait que révéler aux économies les moins développées l'image de leur propre futur"
- Le consensus de Washington a appliqué cette approche (FMI, Banque mondiale, Trésor américain) dans les années 1980-1990.
- Critique de cette approche par A. Gerschenkron (1962) : rôle de la déviation par rapport au modèle britannique pour les pays à industrialisation tardive
- Critique de cette approche par P. Bairoch (1971) : les pays en développement ne peuvent suivre les mêmes « étapes de la croissance » que les pays développés pour trois raisons : (i) conditions géographiques (ii) domination coloniale (iii) Tiers Monde mis à l'écart lors de la révolution industrielle

Le dualisme, frein ou facteur de développement ?

- Dans une approche hétérodoxe, le dualisme est perçu comme un frein au développement
- Pour F. Perroux (1955), les pays sous-développés sont des « économies inarticulées » où l'essor du secteur moderne n'a pas ou très peu d'effets d'entraînement sur le développement du secteur traditionnel
- Pour G. Franck (1967), le dualisme résulte d'une domination intentionnelle des pays développés : les pays en développement sont intégrés au capitalisme mondial dans le cadre d'un rapport d'exploitation entre métropoles et satellites.
- Approche libérale de A. Lewis (1955) = il faut développer le secteur moderne, qui investit, crée des emplois et absorbe la main d'oeuvre rurale (secteur de subsistance) avec des niveaux de salaire plus élevés jusqu'à la quasi disparition du secteur de subsistance.

La domination des pays développés

- La thèse de Singer-Prebisch (1950) : le sous-développement provient de la division internationale du travail qui confine les pays de la « périphérie » (= Les pays du Sud), dans l'exportation de produits primaires à destination des pays du « centre » (= les pays du Nord), créant ainsi une dégradation des termes de l'échange.
- La thèse de l'échange inégal de A. Emmanuel : s'appuyant sur la théorie de la valeur travail de Marx, pour Emmanuel, les différences de rémunération entre le Nord et Sud entraîne un transfert de valeur des pays du Sud vers les pays du Nord ;
- S. Amin (1971) prolonge la thèse de Emmanuel sur l'échange inégal : "l'échange inégal est avant tout à l'origine d'un développement inégal" → il faut une stratégie de "développement autocétrée" qui coupe les pays de la périphérie des pays du centre.